

Matériaux pour la révision de *Habenaria* (Orchidaceae, Orchidoideae). 1^{1,2}

Dariusz L. Szlachetko et Marta Kras-Łapińska

Mots clés: Orchidaceae, *Bilabrella*, *Habenaria*.

Résumé

La section *Replicatae* Krzl. du genre *Habenaria* Willd. est élevée au rang de genre et les espèces concernées transférées en conséquence.

Abstract

The section *Habenaria* Willd. sect. *Replicatae* Krzl. is raised to the genus level and the species concerned are consequently transferred.

Au cours du rassemblement du matériel nécessaire à la révision du genre *Habenaria* Willd. pour le premier volume de *Genera et Species Orchidaliium* (Szlachetko *et al.*, en prép.), il nous est apparu que certaines sections au moins devaient être élevées au rang générique. Nous souhaitons présenter certaines d'entre elles dans une série d'articles, et proposer, dans le dernier, une clé illustrée pour la détermination des genres de la sous-tribu Habenariinae.

1. *Bilabrella* Lindl.

Bot. Reg. 20: t. 1701 (1835).

Lectotype (*hoc loco designatus*) : *Bilabrella falcicornis* Lindl., *Bot. Reg.* 20: t. 1701 (1835).

Synonyme : *Habenaria* Willd. sect. *Replicatae* Krzl., *Bot. Jahrb. Syst.* 16: 74, 85 (1893). – Lectotype (désigné par Summerhayes, 1968) : *Habenaria kilimanjari* Rchb.f.

Voir figures 1 et 2.

1 : manuscrit reçu le 4 mars 2003

2 : traduit de l'anglais par la rédaction

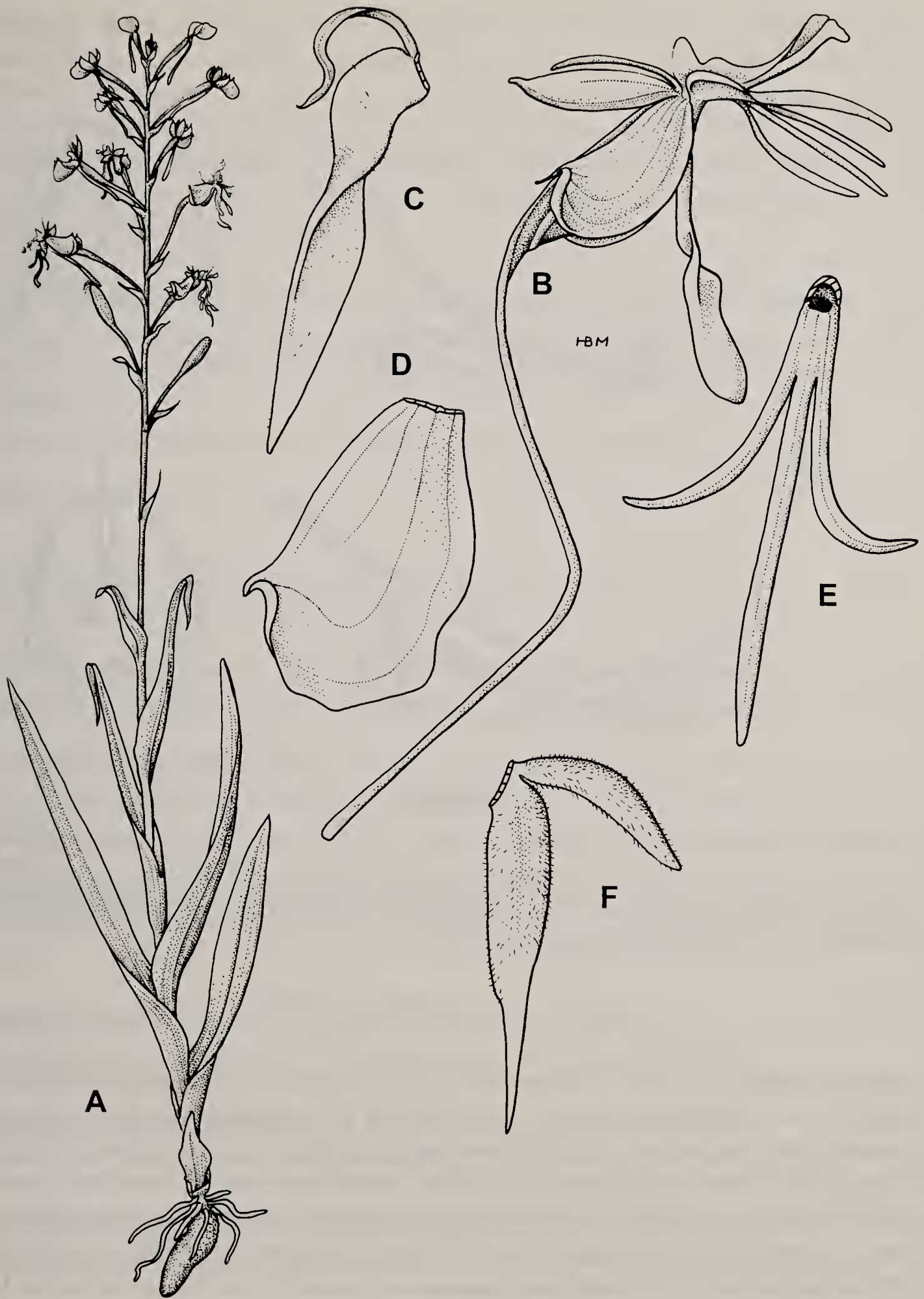


Fig. 1.

Bilabrella macrotidion (Summerh.) Szlach. & Kras-Lap. : A – port (Summerhayes 1968, modifié). *B. schimperiana* (A. Rich.) Szlach. & Kras-Lap. : B – fleur ; C – pétale ; D – sépale latéral (*Schimper* 1210, P). *B. genuflexa* (Rendle) Szlach. & Kras-Lap. : E – labelle ; F – pétale (*Letouzey* 13959, P).

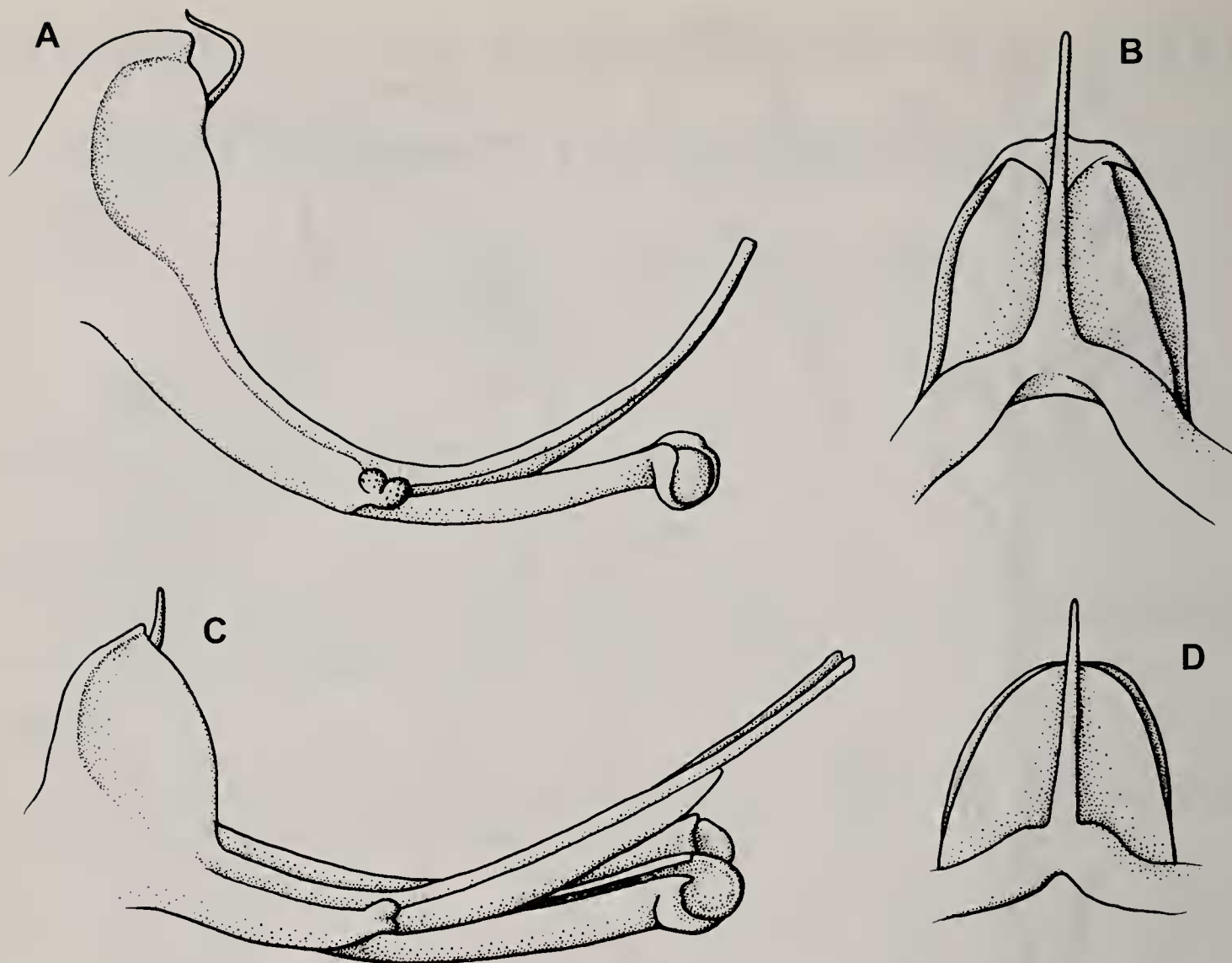


Fig. 2.

Bilabrella schimperiana (A. Rich.) Szlach. & Kras-Lap. : A – gynostème vu de côté ; B – partie centrale du gynostème, vue de face (Kiss 35, P). *B. genuflexa* (Rendle) Szlach. & Kras-Lap. : C – gynostème, vue de côté ; D – partie centrale du gynostème, vue de face (Koechlin 4715, P).

Tubercule solitaire, ovoïde à ellipsoïde. Feuilles caulinaires, linéaires à lancéolées, quelques unes largement étalées et ramassées à la base de la tige, les autres engainant plus ou moins la tige. Inflorescence multiflore à fleurs denses à lâches. Fleurs généralement longuement pédicellées, résupinées, petites, discrètes, avec les sépales fortement réfléchis et touchant plus ou moins l'ovaire. Pétales bilobés à la base, avec lobes de tailles inégales et de formes similaires, en partie plus ou moins ciliés ou pubescents ; lobe antérieur pendant, sub-parallèle aux lobes du labelle, lobe postérieur dressé ou sub-dressé, dirigé vers le haut ou vers l'avant. Sépales latéraux beaucoup plus grands que le dorsal, fortement asymétriques, en coquille, avec un apicule placé latéralement. Labelle profondément trilobé, avec des lobes de tailles inégales mais de formes semblables. Eperon cylindrique, enflé à l'apex, torsadé ou non, pendant ou géciculé. Gynostème élancé à relativement

massif. Anthère dressée, ovoïde à ellipsoïde. Anthérophores, stigmaphores et rostellophores très minces, presque filiformes. Connectif relativement étroit. Pollinies ob-ovoïdes à ellipsoïdes, en général nettement plus courtes que les caudicules filiformes. Auricules petites, sculptées, tigées. Surface réceptive verticale, confinée à l'apex des stigmaphores ; ceux-ci généralement plus longs que les rostellophores et les anthérophores. Lobe médian du rostellum subulé, aigu, adné à la surface interne du connectif.

La section *Replicatae* Krzl. est l'une des sections les mieux définies et les plus faciles à reconnaître de tout le genre *Habenaria*. Néanmoins il est souvent difficile de percevoir les différences entre certaines des espèces particulières qui la composent.

Le genre, largement répandu en Afrique, comprend 60 espèces ou davantage.

Bilabrella altior (Rendle) Szlach. & Kras-Lap., *comb. nov.*

Basionyme : *Habenaria altior* Rendle, *J. Linn. Soc.* 30: 394 (1895).

Bilabrella anaphysema (Rchb.f.) Szlach. & Kras-Lap., *comb. nov.*

Basionyme : *Habenaria anaphysema* Rchb.f., *Flora* 50: 101 (1867).

Bilabrella bertauxiana (Szlach. & Olsz.) Szlach. & Kras-Lap., *comb. nov.*

Basionyme : *Habenaria bertauxiana* Szlach. & Olsz., *Fl. Cameroun, Orchid.* 1: 178 (1998).

Bilabrella bosseriana (Szlach. & Olsz.) Szlach. & Kras-Lap., *comb. nov.*

Basionyme : *Habenaria bosseriana* Szlach. & Olsz., *Fl. Cameroun, Orchid.* 1: 170 (1998).

Bilabrella burttii (Summerh.) Szlach. & Kras-Lap., *comb. nov.*

Basionyme : *Habenaria burttii* Summerh., *Kew Bull.* 16: 275 (1962).

Bilabrella cataphysema (Rchb.f.) Szlach. & Kras-Lap., *comb. nov.*

Basionyme : *Habenaria cataphysema* Rchb.f., *Flora* 50: 101 (1867).

Bilabrella chirensis (Rchb.f.) Szlach. & Kras-Lap., *comb. nov.*

Basionyme : *Habenaria chirensis* Rchb.f., *Otia Bot. Hamburg* 2: 99 (1881).

Bilabrella compta (Summerh.) Szlach. & Kras-Lap., *comb. nov.*

Basionyme : *Habenaria compta* Summerh., *Kew Bull.* 16: 276 (1962).

Bilabrella cornutella (Summerh.) Szlach. & Kras-Lap., *comb. nov.*

Basionyme : *Habenaria cornutella* Summerh., *Kew Bull.* 1938: 144 (1938).

- Bilabrella cribbiana*** (Szlach. & Olsz.) Szlach. & Kras-Lap., *comb. nov.*
 Basionyme : *Habenaria cribbiana* Szlach. & Olsz., *Fl. Cameroun, Orchid.* 1: 184 (1998).
- Bilabrella disparilis*** (Summerh.) Szlach. & Kras-Lap., *comb. nov.*
 Basionyme : *Habenaria disparilis* Summerh., *Kew Bull.* 16: 277 (1962).
- Bilabrella diselloides*** (Schltr.) Szlach. & Kras-Lap., *comb. nov.*
 Basionyme : *Habenaria diselloides* Schltr., *Bot. Jahrb. Syst.* 53: 513 (1915).
- Bilabrella falcata*** (G. Will.) Szlach. & Kras-Lap., *comb. nov.*
 Basionyme : *Habenaria falcata* G. Will., *Pl. Syst. Evol.* 134: 54 (1980).
- Bilabrella galpinii*** (Bolus) Szlach. & Kras-Lap., *comb. nov.*
 Basionyme : *Habenaria galpinii* Bolus, *Icon. Orchid. Austro-Afr.* 1, 1: t. 17 (1893).
- Bilabrella genuflexa*** (Rendle) Szlach. & Kras-Lap., *comb. nov.*
 Basionyme : *Habenaria genuflexa* Rendle, *J. Bot.* 33: 279 (1895).
- Bilabrella haareri*** (Summerh.) Szlach. & Kras-Lap., *comb. nov.*
 Basionyme : *Habenaria haareri* Summerh., *Kew Bull.* 16: 281 (1962).
- Bilabrella hebes*** (la Croix & P.J.Cribb) Szlach. & Kras-Lap., *comb. nov.*
 Basionyme : *Habenaria hebes* la Croix & P.J.Cribb, *Kew Bull.* 48(2): 357 (1993).
- Bilabrella hirsutitrunci*** (G. Will.) Szlach. & Kras-Lap., *comb. nov.*
 Basionyme : *Habenaria hirsutitrunci* G. Will., *Pl. Syst. Evol.* 134: 54 (1980).
- Bilabrella huillensis*** (Rchb.f.) Szlach. & Kras-Lap., *comb. nov.*
 Basionyme : *Habenaria huillensis* Rchb.f., *Flora* 48: 179 (1865).
- Bilabrella humberti*** (Szlach. & Olsz.) Szlach. & Kras-Lap., *comb. nov.*
 Basionyme : *Habenaria humberti* Szlach. & Olsz., *Fl. Cameroun, Orchid.* 1: 166 (1998).
- Bilabrella humilior*** (Rchb.f.) Szlach. & Kras-Lap., *comb. nov.*
 Basionyme : *Habenaria humilior* Rchb.f., *Otia Bot. Hamburg* 2: 100 (1881).
- Bilabrella ichneumonea*** (Sw.) Szlach. & Kras-Lap., *comb. nov.*
 Basionyme : *Orchis ichneumonea* Sw. in Schrad., *Neuse J.* 1: 21 (1805).
- Bilabrella incarnata*** (Lyall ex Lindl.) Szlach. & Kras-Lap., *comb. nov.*
 Basionyme : *Habenaria incarnata* Lyall ex Lindl., *Gen. Sp. Orchid. Pl.*: 328 (1840).

Bilabrella isoantha (Schltr.) Szlach., *comb. nov.*

Basionyme : *Habenaria isoantha* Schltr., *Bot. Jahrb. Syst.* 53: 517 (1915).

Bilabrella kilimanjari (Rchb.f.) Szlach. & Kras-Lap., *comb. nov.*

Basionyme : *Habenaria kilimanjari* Rchb.f., *Otia Bot. Hamburg.*: 119 (1881).

Bilabrella kornasiorum (Szlach. & Olsz.) Szlach. & Kras-Lap., *comb. nov.*

Basionyme : *Habenaria kornasiorum* Szlach. & Olsz., *Fl. Cameroun, Orchid.* 1: 180 (1998).

Bilabrella kubangensis (Schltr.) Szlach. & Kras-Lap., *comb. nov.*

Basionyme : *Habenaria kubangensis* Schltr. in Warb., *Kunene-Sambesi-Exped. Baum*: 205 (1903).

Bilabrella kyimbilae (Schltr.) Szlach. & Kras-Lap., *comb. nov.*

Basionyme : *Habenaria kyimbilae* Schltr., *Bot. Jahrb. Syst.* 53: 515 (1915).

Bilabrella leucoceras (Schltr.) Szlach. & Kras-Lap., *comb. nov.*

Basionyme : *Habenaria leucoceras* Schltr., *Bot. Jahrb. Syst.* 53: 518 (1915).

Bilabrella linderi (Summerh.) Szlach. & Kras-Lap., *comb. nov.*

Basionyme : *Habenaria linderi* Summerh., *Kew Bull.* 1931: 381 (1931).

Bilabrella lisowskii (Szlach.) Szlach. & Kras-Lap., *comb. nov.*

Basionyme : *Habenaria lisowskii* Szlach., *Fragm. Florist. Geobot.* 40(2): 178 (1998).

Bilabrella macrostele (Summerh.) Szlach. & Kras-Lap., *comb. nov.*

Basionyme : *Habenaria macrostele* Summerh., *Bot. Not.* 1937: 184 (1937).

Bilabrella macrotidion (Summerh.) Szlach. & Kras-Lap., *comb. nov.*

Basionyme : *Habenaria macrotidion* Summerh., *Kew Bull.* 16: 285 (1962).

Bilabrella maitlandii (Summerh.) Szlach. & Kras-Lap., *comb. nov.*

Basionyme : *Habenaria maitlandii* Summerh., *Kew Bull.* 1932: 341 (1932).

Bilabrella myodes (Summerh.) Szlach. & Kras-Lap., *comb. nov.*

Basionyme : *Habenaria myodes* Summerh., *Kew Bull.* 16: 287 (1962).

Bilabrella ndiana (Rendle) Szlach. & Kras-Lap., *comb. nov.*

Basionyme : *Habenaria ndiana* Rendle, *J. Linn. Soc.* 30: 393 (1895).

Bilabrella nyikana (Rchb.f.) Szlach. & Kras-Lap., *comb. nov.*

Basionyme : *Habenaria nyikana* Rchb.f., *Otia Bot. Hamburg* 2: 100 (1881).

- Bilabrella pauper* (Summerh.) Szlach. & Kras-Lap., *comb. nov.*
Basionyme : *Habenaria pauper* Summerh., *Kew Bull.* 1932: 341 (1932).
- Bilabrella peltastes* (Rchb.f.) Szlach. & Kras-Lap., *comb. nov.*
Basionyme : *Habenaria peltastes* Rchb.f., *Otia Bot. Hamburg* 2: 99 (1881).
- Bilabrella petraea* (Renz & Grosvenor) Szlach. & Kras-Lap., *comb. nov.*
Basionyme : *Habenaria petraea* Renz & Grosvenor, *Candollea* 34(2): 358 (1979).
- Bilabrella plectromaniaca* (Rchb.f. & S.Moore) Szlach. & Kras-Lap., *comb. nov.*
Basionyme : *Habenaria plectromaniaca* Rchb.f. & S.Moore, *J. Bot.* 16: 136 (1878).
- Bilabrella renziana* (Szlach. & Olsz.) Szlach. & Kras-Lap., *comb. nov.*
Basionyme : *Habenaria renziana* Szlach. & Olsz., *Fl. Cameroun, Orchid.* 1: 182 (1998).
- Bilabrella retinervis* (Summerh.) Szlach. & Kras-Lap., *comb. nov.*
Basionyme : *Habenaria retinervis* Summerh., *Kew Bull.* 16: 291 (1962).
- Bilabrella riparia* (Renz & Grosvenor) Szlach. & Kras-Lap., *comb. nov.*
Basionyme : *Habenaria riparia* Renz & Grosvenor, *Candollea* 34: 362 (1979).
- Bilabrella robusta* (Welw.) Szlach. & Kras-Lap., *comb. nov.*
Basionyme : *Habenaria robusta* Welw. ex Rchb.f., *Flora* 1: 102 (1867).
- Bilabrella schimperiana* (A.Rich.) Szlach. & Kras-Lap., *comb. nov.*
Basionyme : *Habenaria schimperiana* A.Rich., *Tent. Fl. Abyss.* 2: 295 (1851).
- Bilabrella sochensis* (Rchb.f.) Szlach. & Kras-Lap., *comb. nov.*
Basionyme : *Habenaria sochensis* Rchb.f., *Otia Bot. Hamburg* 2: 100 (1881).
- Bilabrella stenophylla* (Summerh.) Szlach. & Kras-Lap., *comb. nov.*
Basionyme : *Habenaria stenophylla* Summerh., *Kew Bull.* 16: 293 (1962).
- Bilabrella stolzii* (Schltr.) Szlach. & Kras-Lap., *comb. nov.*
Basionyme : *Habenaria stolzii* Schltr., *Bot. Jahrb. Syst.* 38: 147 (1906).
- Bilabrella strangulans* (Summerh.) Szlach. & Kras-Lap., *comb. nov.*
Basionyme : *Habenaria strangulans* Summerh., *Kew Bull.* 16: 295 (1962).
- Bilabrella subaequalis* (Summerh.) Szlach. & Kras-Lap., *comb. nov.*
Basionyme : *Habenaria subaequalis* Summerh., *Kew Bull.* 16: 297 (1962).

Bilabrella thomsonii (Rchb.f.) Szlach. & Kras-Lap., *comb. nov.*

Basionyme : *Habenaria thomsonii* Rchb.f. *apud Oliv. J. Linn. Soc.* 21: 404 (1885).

Bilabrella tisseranti (Szlach. & Olsz.) Szlach. & Kras-Lap., *comb. nov.*

Basionyme : *Habenaria tisseranti* Szlach. & Olsz., *Fl. Cameroun, Orchid.* 1: 174 (1998).

Bilabrella tortilis (P.J.Cribb) Szlach. & Kras-Lap., *comb. nov.*

Basionyme : *Habenaria tortilis* P.J.Cribb, *Kew Bull.* 34: 323 (1979).

Bilabrella tubifolia (la Croix & P.J.Cribb) Szlach. & Kras-Lap., *comb. nov.*

Basionyme : *Habenaria tubifolia* la Croix & P.J.Cribb, *Kew Bull.* 48: 359 (1993).

Bilabrella ugandensis (Summerh.) Szlach. & Kras-Lap., *comb. nov.*

Basionyme : *Habenaria ugandensis* Summerh., *Kew Bull.* 16: 299 (1962).

Bilabrella unguilabris (B.R.Adams) Szlach. & Kras-Lap., *comb. nov.*

Basionyme : *Habenaria unguilabris* B.R.Adams, *Orchid. Rev.* 98: 17 (1990).

Bilabrella vollesenii (S.Thomas & P.J.Cribb) Szlach. & Kras-Lap., *comb. nov.*

Basionyme : *Habenaria vollesenii* S.Thomas & P.J.Cribb, *Kew Bull.* 51(1): 149 (1996).

Bilabrella weberana (Schltr.) Szlach. & Kras-Lap., *comb. nov.*

Basionyme : *Habenaria weberana* Schltr., *Bot. Jahrb. Syst.* 53: 516 (1915).

Bilabrella welwitschii (Rchb.f.) Szlach. & Kras-Lap., *comb. nov.*

Basionyme : *Habenaria welwitschii* Rchb.f., *Flora* 48: 179 (1865).

Remerciements

Nous sommes reconnaissants au Dr. Hanna B. Margonska pour avoir réalisé les dessins pour cet article. La série d'articles sur les *Habenaria* a bénéficié d'un financement de KBN 6P04C 094 21 et a été préparée dans le cadre de la Bourse Alexander von Humboldt (IV POL 1067782 STP).

(*) Dariusz L. Szlachetko, Marta Kras-Lapińska,
Department of Plant Taxonomy and Nature Conservation, Gdansk University,
Al. Legionów 9, PL-80--441 Gdansk, Pologne, e-mail: biodarek@univ.gda.pl